

Roues libres complètes FA

avec bras de couple

à cames et avec lubrification à la graisse

RINGSPANN®



Utilisées en

- ▶ Antidévireur
- ▶ Commande d'avance

Pour applications en antidévireur, à faibles vitesses en phase roue libre. Pour applications en commande d'avance, avec un nombre de blocages faible à moyen.

Caractéristiques

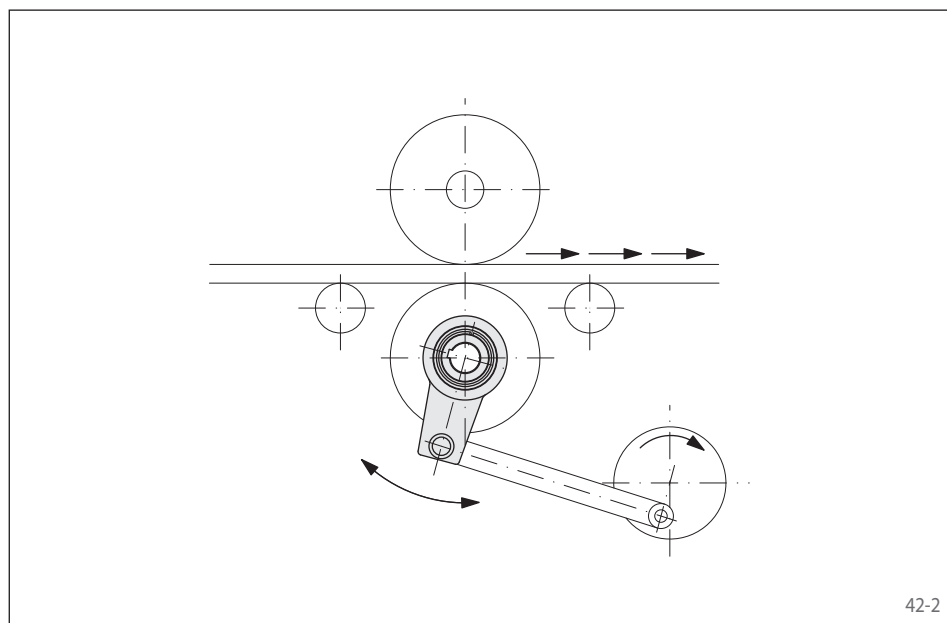
Les roues libres complètes FA avec bras de couple sont des roues libres à cames montées sur paliers lisses. Elles sont lubrifiées à la graisse, elles sont donc sans entretien.

En plus de la version standard, la version avec RIDUVIT® est fournie pour une durée de vie prolongée. Couples nominaux jusqu'à 2 500 Nm.

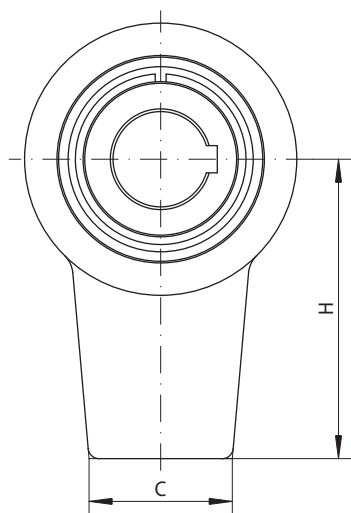
Alésages jusqu'à 85 mm. De très nombreux diamètres d'alésages standards sont livrables dans un délai court.

Exemple d'application

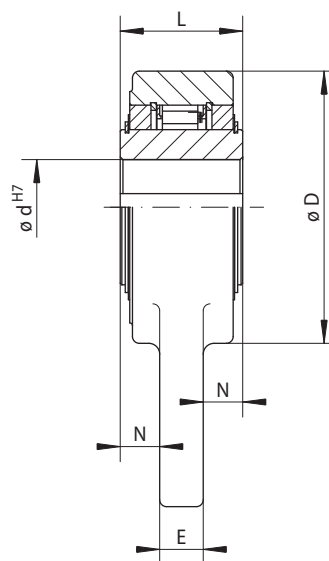
Roue libre complète FA 82 SFT utilisée en commande d'avance pour l'avance de matière d'une presse. La roue libre est entraînée par l'intermédiaire d'une manivelle. Les cames RIDUVIT® confèrent à ces roues libres une durée de vie élevée.



avec bras de couple
à cames et avec lubrification à la graisse



43-1



43-2

Commande d'avance	Antidéviateur	Version standard	Version RIDUVIT®	Dimensions	
		Pour usage courant	Pour plus de durée de vie grâce au traitement anti-usure des cames		

Type de roue libre	Version	Couple nominal M_N Nm	Vitesse maxi de la bague intérieure en roue libre min^{-1}	Version	Couple nominal M_N Nm	Vitesse maxi de la bague intérieure en roue libre min^{-1}	Alésage d		C mm	D mm	E mm	H mm	L mm	N mm	Poids kg
							Standard mm	max. mm							
FA 37	SF	230	250	SFT	230	500	20	25*	35	76	12	90	35	11,5	1,0
FA 57	SF	630	170	SFT	630	340	40	42*	50	100	16	125	45	14,5	2,5
FA 82	SF	1600	130	SFT	1600	260	50	65*	60	140	18	160	60	21,0	5,5
FA 107	SF	2500	90	SFT	2500	180	70	85*	80	170	20	180	65	22,5	8,5

■ Les roues libres dont le diamètre d'alésage apparaît en bleu dans le tableau sont livrables dans un délai court.
Le couple maximal est égal au double du couple nominal indiqué. Voir page 14 pour la détermination du couple de sélection.
Rainure de clavette selon DIN 6885 page 1 • Tolérance de largeur de clavette JS10.
* Rainure de clavette selon DIN 6885 page 3 • Tolérance de largeur de clavette JS10.

Conseils de montage

En cas d'utilisation en antidéviateur, le bras de couple sert à supporter le couple. Il ne doit pas être bridé en position, mais il doit avoir un jeu axial et périphérique de 0,5 à 2 mm.

En cas d'utilisation en commande d'avance, le bras de couple sert de levier d'avance.

Le bras de couple n'est pas trempé afin que le client puisse réaliser sans difficulté des opérations d'usinage.

Prévoir pour l'ajustement de l'arbre la tolérance ISO h6 ou j6.

Exemple de commande

Roue libre du type FA 57, en version RIDUVIT® avec alésage 40 mm:

- FA 57 SFT, d = 40 mm